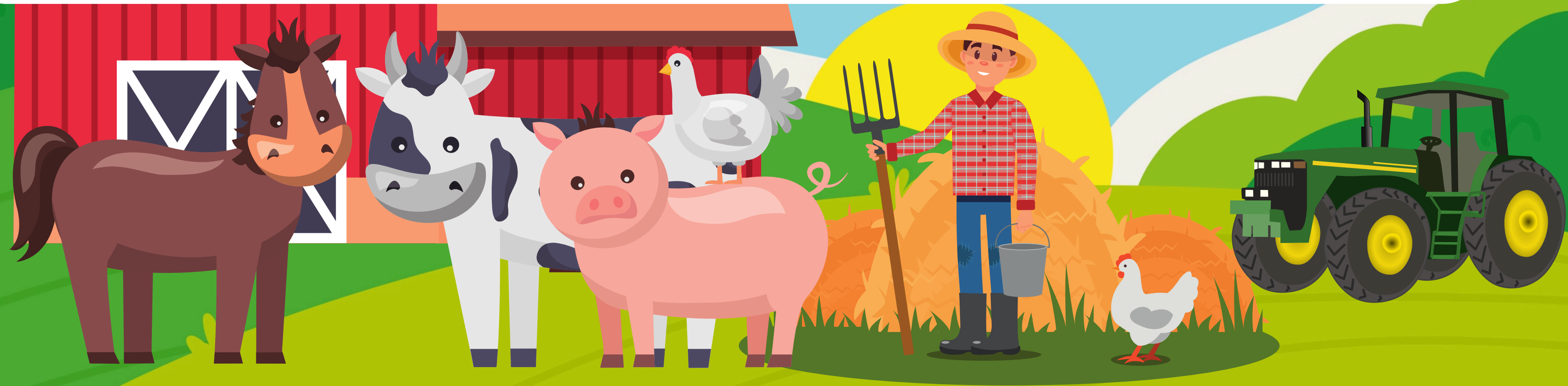


ระดับความสำเร็จในการพัฒนาผู้ไ้บังคับบัญชา รอบ ๒/๒๕๖๗

ทบทวนการใช้งาน ระบบทะเบียนเกษตรกรผู้เลี้ยงสัตว์ e-Regist สำนักงานปศุสัตว์จังหวัดภูเก็ต



ระบบทะเบียนเกษตรกรผู้เลี้ยงสัตว์

ขึ้นทะเบียนเกษตรกร

ปรับปรุงฐานข้อมูลทะเบียนเกษตรกรผู้เลี้ยงสัตว์

บันทึกข้อมูลสินค้าหน้าฟาร์ม

บันทึกสัตว์ที่ถูกลักขโมย



หลักเกณฑ์ วิธีการ และเงื่อนไขในการขึ้นทะเบียนผู้เลี้ยงสัตว์ พ.ศ. ๒๕๖๔

ผู้ขอขึ้นทะเบียนต้องมีคุณสมบัติดังต่อไปนี้

(๑) กรณีเป็นบุคคลธรรมดา

ก. มีอายุไม่ต่ำกว่า ๑๘ ปีบริบูรณ์

ข. มีถิ่นที่อยู่ในประเทศไทย

ค. กรณีผู้ขอขึ้นทะเบียนเป็นผู้ยังไม่บรรลุนิติภาวะ ต้องได้รับความยินยอมเป็นหนังสือจาก บิดา มารดา ผู้ปกครองของผู้ขึ้นทะเบียน หรือผู้รับบุตรบุญธรรม แล้ว แต่กรณี

(๒) กรณีเป็นนิติบุคคลต้องเป็นนิติบุคคลที่จดทะเบียนในประเทศไทย

การยื่นคำร้องผู้ขอขึ้นทะเบียน

ผู้ขอขึ้นทะเบียน ให้ยื่นคำร้องตามแบบที่กำหนดที่สำนักงานปศุสัตว์อำเภอ หรือสำนักงานปศุสัตว์ พื้นที่ แห่งท้องที่ที่สถานที่เลี้ยงสัตว์นั้นตั้งอยู่



หลักเกณฑ์ วิธีการ และเงื่อนไขในการยื่นทะเบียนผู้เลี้ยงสัตว์ พ.ศ. ๒๕๖๔

การยื่นคำร้องขอขึ้นทะเบียนต้องแนบเอกสารหรือแสดงหลักฐาน ดังต่อไปนี้

- (๑) กรณีเป็นบุคคลธรรมดา ให้แสดงบัตรประจำตัวประชาชนของผู้เลี้ยงสัตว์
- (๒) กรณีเป็นนิติบุคคล ให้แสดงสำเนาหนังสือรับรองการจดทะเบียนนิติบุคคล แสดงบัตรประจำตัวประชาชนของกรรมการผู้จัดการ และหุ้นส่วนผู้จัดการ แล้วแต่กรณี ในกรณีกรรมการผู้จัดการ และหุ้นส่วนผู้จัดการไม่ได้มายื่นด้วยตนเอง ให้ผู้รับมอบอำนาจแสดง บัตรประชาชน พร้อมหนังสือมอบอำนาจที่แสดงได้ว่ามีอำนาจดำเนินการแทน หลักฐานอื่น ๆ ที่กรมปศุสัตว์กำหนด



หลักเกณฑ์ วิธีการ และเงื่อนไขในการขึ้นทะเบียนผู้เลี้ยงสัตว์ พ.ศ. ๒๕๖๔

เจ้าหน้าที่ได้รับคำขอแล้ว ดำเนินการดังนี้

- (๑) ตรวจสอบเอกสารและหลักฐานให้ถูกต้องครบถ้วน หากเอกสารไม่ถูกต้องไม่ครบถ้วน ให้แจ้งให้ผู้ขอ ขึ้นทะเบียนทราบภายใน ๑ วันทำการ เพื่อทำการแก้ไขให้ถูกต้อง
- (๒) ให้เจ้าหน้าที่ไปตรวจสอบฟาร์มเลี้ยงสัตว์ของผู้ขอขึ้นทะเบียน ที่ตั้งอยู่ในเขตท้องที่รับผิดชอบ เจ้าหน้าที่ทำการตรวจสอบข้อมูลการเลี้ยงสัตว์และสถานที่ตั้งประกอบกิจการเลี้ยงสัตว์ให้ถูกต้อง ครบถ้วนตามคำร้องขอขึ้นทะเบียนผู้เลี้ยงสัตว์และรายงานผลการตรวจสอบให้ปศุสัตว์อำเภอ หรือปศุสัตว์พื้นที่ ทราบ
- (๓) กรณีตรวจสอบแล้วเห็นว่าข้อมูลไม่ถูกต้อง และไม่ครบถ้วนตามหลักเกณฑ์ มิให้รับขึ้นทะเบียน และแจ้งให้ผู้ยื่นคำร้องขึ้นทะเบียนผู้เลี้ยงสัตว์ทราบ
- (๔) เจ้าหน้าที่ต้องมาบันทึกและอนุมัติแบบคำร้องลงในระบบทะเบียนผู้เลี้ยงสัตว์
- (๕) ปศุสัตว์อำเภอหรือปศุสัตว์พื้นที่เป็นผู้มีอำนาจอนุมัติให้ขึ้นทะเบียนผู้เลี้ยงสัตว์และลงนามใน แบบคำร้องขึ้นทะเบียนผู้เลี้ยงสัตว์ และมีอำนาจอนุมัติให้ยกเลิก เพิกถอน หรือจำหน่ายออกจากทะเบียน ผู้เลี้ยงสัตว์ และให้รายงานสำนักงานปศุสัตว์จังหวัดทราบ โดยเมื่อปศุสัตว์อำเภอหรือปศุสัตว์พื้นที่ได้ อนุมัติให้ขึ้นทะเบียนแล้ว ให้ถือว่าผู้ขอขึ้นทะเบียน ดังกล่าวเป็นผู้เลี้ยงสัตว์ของกรมปศุสัตว์ นับตั้งแต่วันที่ได้อื่นคำร้องขึ้นทะเบียนผู้เลี้ยงสัตว์



หลักเกณฑ์ วิธีการ และเงื่อนไขในการขึ้นทะเบียนผู้เลี้ยงสัตว์ พ.ศ. ๒๕๖๔

อายุของทะเบียนผู้เลี้ยงสัตว์ ทะเบียนผู้เลี้ยงสัตว์

ให้มีอายุสามปีนับตั้งแต่วันที่ประกาศตัวอำเภอ หรือประกาศตัวพื้นที่อนุมัติ

หน้าที่ของผู้เลี้ยงสัตว์

ผู้เลี้ยงสัตว์มีหน้าที่แจ้งปรับปรุงข้อมูลการเลี้ยงสัตว์ที่สำนักงานปศุสัตว์อำเภอหรือสำนักงาน ปศุสัตว์พื้นที่ที่ขึ้นทะเบียน โดยต้องแสดงหลักฐานบัตรประจำตัวประชาชน หรือสามารถดำเนินการปรับปรุงข้อมูล ด้วยตนเองผ่านทางระบบทะเบียนผู้เลี้ยงสัตว์ อย่างน้อยปีละหนึ่งครั้ง กรณีมีการย้ายสถานที่เลี้ยงสัตว์ ให้ผู้เลี้ยงสัตว์แจ้งยกเลิกสถานที่เลี้ยงสัตว์เดิม ณ สำนักงาน ปศุสัตว์อำเภอหรือสำนักงานปศุสัตว์พื้นที่ในท้องที่เดิม และยื่นคำร้องขอขึ้นทะเบียนผู้เลี้ยงสัตว์ใหม่ ณ สำนักงาน ปศุสัตว์อำเภอหรือสำนักงานปศุสัตว์พื้นที่ในท้องที่ที่สถานที่เลี้ยงสัตว์ใหม่ตั้งอยู่ หรือสามารถปรับปรุงข้อมูลได้ด้วย ตนเองผ่านทางระบบทะเบียนผู้เลี้ยงสัตว์

การสิ้นสภาพผู้เลี้ยงสัตว์ดังต่อไปนี้

(๑) เมื่อผู้เลี้ยงสัตว์เสียชีวิตและทายาทไม่ได้ดำเนินการยื่นคำร้อง ภายในหกสิบวัน

(๒) เมื่อผู้เลี้ยงสัตว์แจ้งยกเลิกการเลี้ยงสัตว์ (๓) เมื่อมีคำสั่งเพิกถอนทะเบียนผู้เลี้ยงสัตว์



หลักเกณฑ์ วิธีการ และเงื่อนไขในการยื่นทะเบียนผู้เลี้ยงสัตว์ พ.ศ. ๒๕๖๔

อายุของทะเบียนผู้เลี้ยงสัตว์ ทะเบียนผู้เลี้ยงสัตว์

ให้มีอายุสามปีนับตั้งแต่วันที่ประกาศตัวอำเภอ หรือประกาศตัวพื้นที่อนุมัติ

หน้าที่ของผู้เลี้ยงสัตว์

ผู้เลี้ยงสัตว์มีหน้าที่แจ้งปรับปรุงข้อมูลการเลี้ยงสัตว์ที่สำนักงานปศุสัตว์อำเภอหรือสำนักงาน ปศุสัตว์พื้นที่ที่ขึ้นทะเบียน โดยต้องแสดงหลักฐานบัตรประจำตัวประชาชน หรือสามารถดำเนินการปรับปรุงข้อมูล ด้วยตนเองผ่านทางระบบทะเบียนผู้เลี้ยงสัตว์ อย่างน้อยปีละหนึ่งครั้ง กรณีมีการย้ายสถานที่เลี้ยงสัตว์ ให้ผู้เลี้ยงสัตว์แจ้งยกเลิกสถานที่เลี้ยงสัตว์เดิม ณ สำนักงาน ปศุสัตว์อำเภอหรือสำนักงานปศุสัตว์พื้นที่ในท้องที่เดิม และยื่นคำร้องขอขึ้นทะเบียนผู้เลี้ยงสัตว์ใหม่ ณ สำนักงาน ปศุสัตว์อำเภอหรือสำนักงานปศุสัตว์พื้นที่ในท้องที่ที่สถานที่เลี้ยงสัตว์ใหม่ตั้งอยู่ หรือสามารถปรับปรุงข้อมูลได้ด้วย ตนเองผ่านทางระบบทะเบียนผู้เลี้ยงสัตว์

การสิ้นสุดสภาพผู้เลี้ยงสัตว์ดังต่อไปนี้

(๑) เมื่อผู้เลี้ยงสัตว์เสียชีวิตและทายาทไม่ได้ดำเนินการยื่นคำร้อง ภายในหกสิบวัน

(๒) เมื่อผู้เลี้ยงสัตว์แจ้งยกเลิกการเลี้ยงสัตว์ (๓) เมื่อมีคำสั่งเพิกถอนทะเบียนผู้เลี้ยงสัตว์



พินยาม

พื้นที่ปลูกพืชอาหารสัตว์ หมายถึง พื้นที่ที่เกษตรกรปลูกหญ้าหรือพืชอาหารสัตว์โดยการใช้ท่อนพันธุ์ หรือใช้เมล็ด พันธุ์ปลูก

ไม่รวมพื้นที่สาธารณะ

ข้าวโพดสำหรับหมัก หมายถึง พันธุ์ข้าวโพดที่เกษตรกรปลูกเพื่อใช้ต้นพร้อมฟักเลี้ยงสัตว์

โคเนื้อ หมายถึง โคที่เลี้ยงขายเพื่อการบริโภคนเนื้อรวมทั้งโคที่เลี้ยงไว้เพื่อใช้งานด้านเกษตรกรรม เช่น การเตรียมดิน ขนส่ง เป็นต้น และโคที่เลี้ยงไว้เพื่อจุดประสงค์อื่น ๆ (ยกเว้น โคที่เลี้ยงเพื่อวัตถุประสงค์ต้องการนม)

โคพันธุ์พื้นเมืองหรือโคผสมพื้นเมือง หมายถึง โคที่มีลักษณะของพันธุ์พื้นเมือง เช่น โคขาวลำพูน โคสายอีสาน โคชน โคลาน เป็นต้น รวมถึงโคที่มีลักษณะพื้นเมืองที่นำเข้าราชอาณาจักร (ยกเว้น โคขุน)

โคพันธุ์และโคลูกผสม หมายถึง โคเนื้อที่มีลักษณะพันธุ์ผสมหรือพันธุ์แท้และโคที่มีการปรับปรุงพันธุ์มาจากการผสมข้ามสายพันธุ์ (ยกเว้น โคขุน)

โคขุน หมายถึง โคเพศผู้และเพศเมียที่แยกมาเลี้ยงในคอกขุนในช่วงระยะเวลาหนึ่ง ด้วยอาหารข้นเพื่อเพิ่มน้ำหนักสำหรับใช้เนื้อในการบริโภคน

โคนม หมายถึง โคที่เลี้ยงเพื่อวัตถุประสงค์ที่ต้องการน้ำนม

โคกำลังรีดนม หมายถึง โคเพศเมียที่กำลังให้นมในขณะที่สำรวจ โคแห้งนม หมายถึง โคเพศเมียที่หยุดพักการรีดนม เนื่องจากสาเหตุต่าง ๆ เช่น ให้น้ำนมน้อยไม่คุ้มที่จะรีด หรือแม่โคใกล้คลอดลูก

นิยาม

สุกรพื้นเมือง	หมายถึง	สุกรที่มีลักษณะพื้นเมือง เช่น กระโคน เหมยซาน ราด เป็นต้น
สุกรพ่อพันธุ์	หมายถึง	สุกรเพศผู้ที่คัดไว้เพื่อจะใช้ทำเป็นพ่อพันธุ์หรือใช้เป็นพ่อพันธุ์อยู่แล้ว
สุกรแม่พันธุ์	หมายถึง	สุกรเพศเมียที่คัดไว้เพื่อจะใช้ทำเป็นแม่พันธุ์หรือใช้เป็นแม่พันธุ์อยู่แล้ว
ลูกสุกร	หมายถึง	ลูกสุกรพันธุ์แรกเกิดจนถึงหย่านม
สุกรขุน	หมายถึง	สุกรเล็กหลังหย่านม เลี้ยงขุนขายสู่ตลาดเพื่อบริโภค ไม่รวมสุกรพื้นเมืองขุน
ไก่อพื้นเมือง	หมายถึง	ไก่ที่มีลักษณะพื้นเมือง
ไก่เนื้อพันธุ์	หมายถึง	ไก่เนื้อที่เลี้ยงเพื่อส่งตลาดเป็นประจำ/เป็นรุ่น หรือชุด
ไก่ไข่พันธุ์	หมายถึง	ไก่ไข่ที่เลี้ยงเพื่อผลิตไข่จำหน่ายหรือบริโภค
ไก่ปู่-ย่า-พ่อ-แม่พันธุ์ ผลิต ลูกไก่เนื้อ	หมายถึง	ไก่ปู่-ย่าพันธุ์(Grandparent Stock) หรือไก่พ่อ-แม่พันธุ์ (Parent Stock) ที่เลี้ยง เพื่อวัตถุประสงค์ในการผลิตลูกไก่เนื้อ

นิยาม

เปิดเทศ	หมายถึง	เปิดที่มีลักษณะหน้าเป็นตุ่มสีแดง มีสีขาวและดำ และตัวใหญ่กว่าเปิดพันธุ์เนื้อ ทั่วไป
เปิดเนื้อ	หมายถึง	เปิดพันธุ์เนื้อที่เลี้ยงเพื่อขุนจำหน่าย ส่งตลาดเป็นประจำ/เป็นรุ่น หรือชุด และ เลี้ยงเพื่อบริโภค ไม่นับรวมเปิดเทศ และเปิดเนื้อที่เลี้ยงไล่ทุ่ง
เปิดไข่	หมายถึง	เปิดพันธุ์ไข่ที่เลี้ยงเพื่อผลิตไข่จำหน่ายหรือบริโภค ไม่นับรวมเปิดไข่ที่เลี้ยงไล่ทุ่ง
เปิดเนื้อไล่ทุ่ง	หมายถึง	เปิดเนื้อที่เลี้ยงอยู่ในทุ่งนาและเคลื่อนย้ายที่อยู่ไปเรื่อย ๆ ไม่เป็นหลักแหล่ง
เปิดไข่ไล่ทุ่ง	หมายถึง	เปิดไข่ที่เลี้ยงอยู่ในทุ่งนาและเคลื่อนย้ายที่อยู่ไปเรื่อย ๆ ไม่เป็นหลักแหล่ง
สัตว์ปีกสวยงาม	หมายถึง	สัตว์ปีกที่เกษตรกรนำมาเลี้ยงเพื่อความสวยงาม ยกเว้นสัตว์ปีกคุ้มครองหรือสัตว์ สงวน
ฝั่ง	หมายถึง	ฝั่งรองที่ให้น้ำฝั่ง ได้แก่ ฝั่งพันธุ์ และฝั่งโพรงที่เลี้ยงไว้เพื่อผลผลิต และผสมเกสร
จิ้งหรีด	หมายถึง	จิ้งหรีดที่เลี้ยงในอาคาร หรือสิ่งปลูกสร้างที่มีหลังคามีวัสดุล้อมรอบ เช่น ตาข่าย

นิยาม

เกษตรกรผู้เลี้ยงสัตว์	หมายถึง	เกษตรกรผู้ทำการเลี้ยงสัตว์หรือเป็นเจ้าของสัตว์ตามแบบสำรวจ รฐปศ.๑
ผู้สำรวจและขึ้นทะเบียน	หมายถึง	เจ้าหน้าที่ทำการสำรวจและขึ้นทะเบียนเกษตรกรผู้เลี้ยงสัตว์ในแบบสำรวจ รฐปศ.๑
ผู้ตรวจสอบ	หมายถึง	เจ้าหน้าที่ที่ได้รับการแต่งตั้งให้เป็นผู้ทำการตรวจสอบข้อมูลในแบบสำรวจ รฐปศ.๑



ปรับปรุงฐานข้อมูลทะเบียนเกษตรกรผู้เลี้ยงสัตว์

eregist.dld.go.th/officer/search-farmer

(92) Abstract Vector... (24) Cassette Festiva... Gmail YouTube Maps emove.dld.go.th Traffy Fondue Best Text-to-Speech...

DLD e-Regist
ระบบทะเบียนเกษตรกรผู้เลี้ยงสัตว์

ppkt.strategy@dld.go.th
เจ้าหน้าที่ระดับจังหวัด ปศุสัตว์เขต 8 กุเกิด
ออกจากระบบ

จัดการข้อมูลเกษตรกร ยืนยันเกษตรกรรายใหม่ **N** อนุมัติปรับปรุงข้อมูลฟาร์ม **N** ปรับปรุงข้อมูลประจำตัว จัดการข้อมูลกลุ่มเกษตรกร ข้อมูลสัตว์ที่อนุญาตให้ฆ่าและราคาปศุสัตว์ ณ หน้าฟาร์ม **N** รายงาน

ค้นหาข้อมูลเกษตรกร

เครื่องอ่านบัตร **ขึ้นทะเบียนเกษตรกร**

ค้นหาตามพื้นที่, หมายเลขประจำตัวประชาชน และชื่อ

ประเภทผู้ใช้งาน: เกษตรกรทั่วไป | ประเภทการค้นหา: **ค้นหาจากพื้นที่** | ค้นหาจากเลขประจำตัวประชาชน | ค้นหาจากชื่อ-สกุล | ค้นหาเกษตรกรที่ไประบุสถานที่เลี้ยงสัตว์


จังหวัด: กุเกิด | อำเภอ: เลือกอำเภอ | แขวง/ตำบล: เลือกแขวง/ตำบล | หมู่ที่/หมู่บ้าน: เลือกหมู่ที่/หมู่บ้าน

ค้นหาขั้นสูง

สร้างข้อมูล **ค้นหา**

แสดง: 10 | ค้นหา: ชื่อ-สกุล, เลขประจำตัวประชาชน | **ส่งออกข้อมูล**

ลำดับ	เลขทะเบียนฟาร์ม	ที่อยู่สถานที่เลี้ยงสัตว์	ชื่อ-สกุล	เลขประจำตัวประชาชน	สถานะเกษตรกร	วันที่ปรับปรุงข้อมูล	วันที่ทะเบียนหมดอายุ	เครื่องมือ
ไม่พบข้อมูล								



ปรับปรุงฐานข้อมูลทะเบียนเกษตรกรผู้เลี้ยงสัตว์

เกษตรกรรายเก่า
เกษตรกรรายใหม่



ปรับปรุงฐานข้อมูลทะเบียนเกษตรกรผู้เลี้ยงสัตว์

เกษตรกรรายเก่า
เกษตรกรรายใหม่





ขอบคุณค่ะ